

# Brote de viruela símica de 2022

14 DE JULIO DE 2022

## Plan de respuesta de Carolina del Norte

*Este documento proporciona una descripción general de la viruela símica y la respuesta del Departamento de Salud y Servicios Humanos de Carolina del Norte y nuestros socios.*



### Introducción y Antecedentes

En mayo, se informó de un brote de viruela símica en el Reino Unido. Los casos ocurrieron en todo el mundo en las próximas semanas. Massachusetts informó el primer caso en los Estados Unidos más tarde ese mes. Nuestro Laboratorio Estatal de Salud Pública identificó el primer caso de Carolina del Norte el 23 de junio. El Laboratorio Estatal y los laboratorios privados tienen suficientes suministros para hacer pruebas de detección de la viruela símica y estamos recibiendo y asignando vacunas a aquellas personas que califican.

El Departamento de Salud y Servicios Humanos de Carolina del Norte (NCDHHS) y los proveedores, los departamentos de salud locales y los grupos comunitarios están trabajando para proteger a las personas de la viruela símica y ralentizar la propagación de esta enfermedad. Para hacer esto, el departamento y sus socios están compartiendo información sobre la viruela símica y qué comportamientos hacen que las personas tengan un mayor riesgo de contraerla. Se alienta a las personas con síntomas a hacerse la prueba, aislarse y hablar con su proveedor de atención médica sobre el tratamiento. Además, los departamentos de salud identifican los contactos de las personas infectadas y les ofrecen vacunas.

El 28 de junio, el gobierno federal puso a disposición más vacunas para proteger a las personas con más riesgo de contraer la viruela símica. Este documento detalla el plan de Carolina del Norte para distribuir la vacuna y ralentizar la propagación de la enfermedad.

### ¿QUÉ ES LA VIRUELA SIMICA?

La viruela símica es una enfermedad poco frecuente causada por un virus de la viruela, un ortopoxvirus. Antes del brote de 2022, casi todos los casos de viruela en personas fuera de África estaban relacionados con viajes internacionales a países donde se encuentra la enfermedad comúnmente.

Los primeros síntomas pueden incluir fiebre, agotamiento y dolor de cabeza, y a veces dolor de garganta y tos. Un sarpullido que puede parecer granos o ampollas aparece poco después. Esto ocurre a lo largo de dos a tres semanas. Hay más información disponible en [el internet](#).

### ¿CÓMO SE PROPAGA LA VIRUELA SIMICA?

El virus se transmite de persona a persona a través del contacto de piel a piel, saliva infectada, gotículas respiratorias o líquido de las lesiones. Estos fluidos corporales también pueden contaminar las sábanas u otros artículos que se tocan. El periodo de exposición a los primeros síntomas suele ser de siete a 14 días, pero puede variar de cinco a 21 días. Las personas pueden propagar la viruela símica desde el comienzo de los síntomas, antes de que se forme el sarpullido, hasta que las lesiones formen costras y sanen.

## ¿QUIÉN ESTÁ EN RIESGO?

Cualquier persona puede contraer la viruela símica. Muchos de los casos en este brote hasta ahora han sido en hombres que tienen relaciones sexuales con hombres e individuos transgénero. El sexo puede tener mucho contacto cercano de piel a piel, lo que lo convierte en una actividad más riesgosa para la propagación del virus. Las personas que tienen más de una pareja sexual en un área o lugar donde se está propagando la viruela símica tienen un mayor riesgo de infectarse. Para obtener información actualizada sobre la propagación del virus, visite el mapa de propagación de la viruela símica de los CDC. Algunos casos se han vinculado a lugares y eventos como fiestas sexuales y saunas donde puede ocurrir contacto sexual íntimo y a menudo anónimo con múltiples parejas.

## Respuesta de Carolina del Norte

El NCDHHS lanzó su respuesta planificada cuando surgieron los primeros casos en el Reino Unido. El NCDHHS distribuyó [orientación para los proveedores](#) sobre cómo identificar y realizar la prueba para la viruela símica. La información sobre el virus se actualizó en [el sitio web de NCDHHS](#). El laboratorio estatal empezó sus protocolos de pruebas. El NCDHHS, los departamentos de salud locales y los proveedores comenzaron la identificación de contactos, el rastreo y la notificación. Se ofrecieron vacunas a las personas expuestas a la enfermedad.

## PRUEBAS

Las pruebas están disponibles a través de un proveedor de atención médica o del departamento de salud local. El Laboratorio Estatal de Salud Pública analiza estas muestras. Algunos laboratorios comerciales y centros médicos académicos también pueden realizar pruebas para detectar la viruela símica, incluidos LabCorp y Mayo Clinic. No hay escasez de suministros para las pruebas, y las personas con síntomas de viruela símica deben acudir a su proveedor de atención médica o a un departamento de salud local para hacerse la prueba.

## TRATAMIENTO

Si bien no se ha desarrollado ningún medicamento específico para las infecciones por viruela símica, se dispone de tratamiento. Los medicamentos desarrollados para virus similares se pueden usar para tratar casos graves. Analice las opciones terapéuticas con su proveedor de atención médica.

## VACUNA

JYNNEOS es una vacuna que previene o reduce la gravedad de la viruela símica. Debe administrarse dentro de los 14 días posteriores a la exposición. También se puede administrar antes de la exposición a personas con alto riesgo. La persona necesita dos dosis de la vacuna. Una segunda vacuna que está aprobada para la prevención de la viruela, ACAM2000, también protege contra la viruela símica. Tiene mayores riesgos que JYNNEOS. No se recomienda para personas que tienen algunas enfermedades de la piel, un sistema inmunitario comprometido o una variedad de otras afecciones.

Los criterios para recibir la vacuna pueden cambiar. A partir de esta actualización, la vacuna irá primero a los contactos conocidos de casos confirmados para prevenir la enfermedad (profilaxis posterior a la exposición). Hay vacunas limitadas disponible para hombres homosexuales o bisexuales o personas transgénero que tuvieron múltiples parejas sexuales o sexo anónimo en los últimos 14 días.

## FASE 1

A las personas que tuvieron contacto cercano con casos en Carolina del Norte se les ofrece la vacuna JYNNEOS. El 6 de julio, la vacuna comenzó a llegar al estado. Inicialmente siete departamentos de salud recibieron la vacuna: Buncombe, Durham, Forsyth, Mecklenburg, New Hanover, Pitt y Wake. La

vacuna es transferida según sea necesario a otros departamentos de salud, sitios o poblaciones tribales.

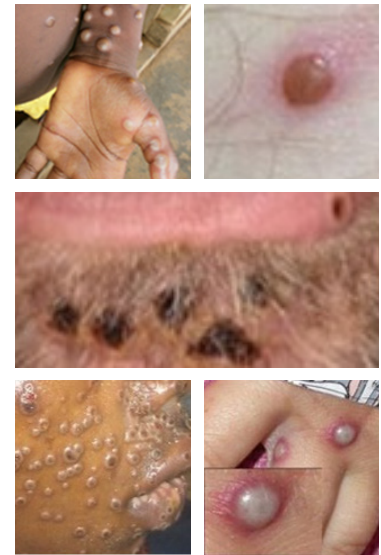
El rastreo de contactos es una parte crítica de la respuesta de la Fase 1, ya que la vacuna irá primero a los contactos conocidos de los casos confirmados. La vacuna también se administra a personas que cumplen con los criterios mencionados anteriormente y están en mayor riesgo. Las vacunas se registran en el Registro de Inmunizaciones de Carolina del Norte.

## FASE 2A

Una segunda asignación de vacunas JYNNEOS está a disposición a mediados de julio, que incluirá suficientes vacunas para unas 960 personas en todo el estado. Se dará prioridad de vacunación a las personas que recibieron una primera dosis en la Fase 1 y para aquellas en mayor riesgo de acuerdo con los criterios anteriores. Además, cierto personal de laboratorio, atención médica, y personal de respuesta a salud pública será elegible para las vacunas de JYNNEOS.

Los mismos siete departamentos de salud recibirán vacunas en la fase 2a. Estos departamentos de salud compartirán la vacuna con otros departamentos de salud locales según sea necesario y con los principales proveedores de tratamiento y servicios de VIH para acercar la vacuna a más residentes estatales.

Se esperan dosis adicionales de la vacuna contra la viruela símica para el final del verano. Esto puede ampliar la capacidad del NCDHHS para vacunar a más personas que pueden estar en mayor riesgo de exposición al virus. El CDC ofrecerá más orientación sobre quién es elegible.



## Cómo Compartimos Información Sobre la Viruela Símica

El NCDHHS comparte datos sobre la viruela símica, su propagación y su prevención de muchas maneras. Los materiales sirven a una amplia gama de conocimientos y experiencia.

### PROVEEDORES

La primera comunicación del proveedor sobre la viruela símica se envió el 20 de mayo alertando a los proveedores de atención médica sobre el brote. La comunicación detallaba los síntomas, la erupción y el procedimiento para recolectar muestras para la prueba. [Las comunicaciones al proveedor](#) se actualizan y se envían a medida que cambian las circunstancias.

### DEPARTAMENTOS DE SALUD LOCALES

Los departamentos de salud locales trabajaron para facilitar las pruebas e identificar y rastrear los contactos que pueden haber estado expuestos. Los condados que identificaron casos positivos se coordinaron con NCDHHS para planificar sus anuncios públicos. El NCDHHS proporcionó un conjunto de herramientas con publicaciones en redes sociales, puntos de conversación y preguntas frecuentes. Se incluyeron directrices para la administración de la vacuna. El NCDHHS comparte las actualizaciones de la situación y los puntos de conversación en curso.

### ORGANIZACIONES COMUNITARIAS

Las personas en la comunidad confían en las organizaciones que conocen y recurren a esas organizaciones para obtener información. El NCDHHS trabajó con socios existentes en la comunidad LGBTQ+, aquellos que atienden a clientes en el Programa de Asistencia de Medicamentos para el

VIH y aquellos que trabajan con el cuidado y la prevención del VIH/ITS/hepatitis viral. Los materiales incluían un folleto de una página, un documento de preguntas frecuentes y un sitio web. Los casos se han identificado en parte gracias a la vigilancia de aquellos que buscaban pruebas cuando la viruela símica se estaba propagando en los Estados Unidos. El NCDHHS está llevando a cabo grupos focales con estas organizaciones y colaborando para compartir mensajes sobre prevención y control.

## PÚBLICO GENERAL

NCDHHS creó [una página web](#) que describe los detalles de la viruela símica, incluyendo una hoja informativa y un documento de preguntas frecuentes. La página es un punto de partida para publicaciones en redes sociales y comunicados de prensa que aumentan el conocimiento del virus. En el sitio web se puede consultar un conjunto de herramientas de comunicación. Se publicará un recuento de casos y un recuento de vacunas en el sitio web. El NCDHHS continuará actualizando los recursos web y emitiendo comunicados de prensa a medida que cambie la situación.

## Medidas que Puede Tomar

Las personas pueden tomar medidas básicas para prevenir la propagación de la viruela símica. Si tiene una erupción, llagas u otros síntomas inexplicables o ha tenido una exposición conocida o sospechada a la viruela símica, consulte a su proveedor de atención médica. Si no tiene un proveedor o seguro médico, comuníquese con su [departamento de salud local](#) o con una clínica de salud comunitaria cercana.

Mantenga la erupción cubierta y evite tener relaciones sexuales o tener intimidad con alguien hasta que haya sido visto por un proveedor de atención médica. La viruela símica es generalmente una enfermedad autolimitada con síntomas que duran de dos a cuatro semanas, aunque pueden ocurrir casos graves. Los limpiadores y detergentes domésticos estándar son eficaces para limpiar superficies y ropa de cama.

## Más Información

Puede encontrar más información en el sitio web de la [División de Salud Pública sobre la viruela símica](#) y en [el sitio web de los CDC](#):

- [Signos y síntomas](#)
- [Cómo se propaga](#)
- [Datos sobre la viruela símica para personas que son sexualmente activas](#)



Se puede encontrar información actualizada sobre la viruela símica utilizando este código QR. Compártalo con sus amigos y familiares.

El NCDHHS está comprometido con la transparencia, la comunicación proactiva y una respuesta centrada en la persona a la viruela símica. Queremos asegurarnos de que los residentes, los departamentos de salud locales y los proveedores en Carolina del Norte tengan la información y las herramientas que necesitan para protegerse a sí mismos y a los demás. Desde nuestro laboratorio estatal, hasta nuestras estrechas asociaciones con departamentos de salud locales, proveedores y organizaciones comunitarias, y nuestro equipo de expertos de clase mundial, NCDHHS ha respondido rápidamente a este brote de viruela símica, como hace en todas las emergencias de salud pública. El NCDHHS también se compromete a garantizar que la equidad se centre en nuestras actividades de respuesta y que abordemos el estigma que puede impedir que las personas busquen atención y tomen otras medidas importantes para proteger su salud. El NCDHHS continuará abogando por los recursos necesarios para garantizar la salud, la seguridad y el bienestar de todas las personas en Carolina del Norte.



Departamento de Salud y Servicios Humanos de Carolina del Norte • División de Salud Pública • Subdivisión de Enfermedades Transmisibles • <https://epi.ncpublichealth.info/cd/diseases/monkeypox.html> • NCDHHS es un empleador y proveedor que ofrece igualdad de oportunidades. • 7/2022