

노스캐롤라이나 영유아 프로그램
부모 핸드북

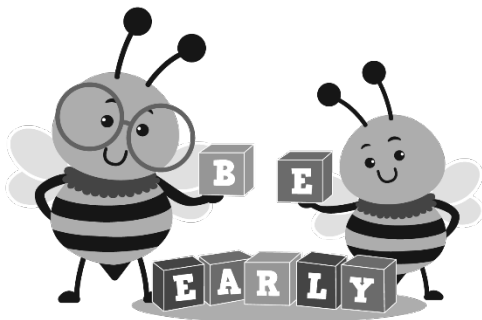


귀하와 아동을 위한 영유아 프로그램 서비스
가이드

노스캐롤라이나 영유아 프로그램은 무엇입니까?

모든 가정은 아동이 최대한의 잠재력을 발휘하여 성장하고 배우기를 바랍니다. 아동의 발달에 대해 걱정하는 것은 가족에게 새로운 경험일 수 있으며 부담스러울 수 있습니다. 새로운 사람을 만나고 새로운 단어와 용어를 이해해야 하지만 귀하는 혼자 아닙니다. 아동과 가족에게 긍정적인 경험이 되도록 돕기 위한 지원이 있다는 것을 기억하는 것이 중요합니다. 영유아 프로그램은 자발적으로 진행됩니다. 부모는 언제든지 자신의 속도에 맞춰 프로그램을 진행하거나, 적격성 결정을 중단하거나, 프로그램을 철회할 수 있습니다.

장애인 교육법(IDEA)은 어린 아동의 조기 발달과 학습의 중요성을 강조하는 연방 교육법입니다. IDEA의 파트 C에서는 장애가 있는 영유아(생후 0~3세)와 그 가족을 대상으로 조기 개입 서비스와 지원을 제공합니다. 노스캐롤라이나에서는 IDEA의 파트 C 시스템을 영유아 프로그램이라고 합니다. 영유아 프로그램은 아동의 발달 요구 사항을 충족할 수 있도록 가족을 위한 조정된 지원 시스템입니다. 노스캐롤라이나 영유아 프로그램의 주관 기관은 아동 및 가족 복지부의 조기 개입 부서입니다. 지역 사회에서는 조기 개입 부서의 아동 발달 서비스 기관(CDSA)이 영유아 프로그램의 프로그램과 활동을 관리, 감독 및 모니터링합니다. 주 전체에 걸쳐 영유아 프로그램 서비스에 대한 접근을 제공하는 CDSA가 16개 있습니다. CDSA 네트워크는 단일 또는 다중 카운티 학군 지역에 위치한 노스캐롤라이나 100개 카운티 전체에 서비스를 제공합니다.



아동의 희망과 꿈은 가족의 마음에서 찾을 수 있습니다.
가족은 평생 시간, 감정, 재정을 투자합니다.
조기 개입은 가족이 이러한 꿈을 실현할 수 있도록 도와줍니다.

영유아 프로그램의 원칙은 무엇입니까?

가족은 누구보다도 아동의 요구 사항을 더 잘 알고 이해합니다. 영유아 프로그램은 조기 개입의 성공을 위한 열쇠로 가족의 역할을 중시하고 고려합니다. 이러한 이유로 가족은 조기 개입 팀 구성원과 진정한 파트너가 되어야 합니다. 아동은 가족에게서 최선의 지원을 받고, 가족은 지역 사회에서 최고의 지원을 받습니다. 일상생활에 적합한 개입 활동으로 아동과 가족이 원하는 결과를 얻을 가능성이 더 높습니다.

- 우선 아동은 '특별한 도움이 필요한' 아동이 아닌, 한 명의 아동으로 바라봐야 합니다.
- 아동과 가족이 성장하고 발달하는 것처럼, 지원과 서비스도 아동과 가족의 필요와 선택에 맞게 변화해야 합니다.
- 조기 개입은 가족이 전형적인 가족 활동 및 일상생활의 맥락에서 아동의 요구 사항을 충족하도록 지원할 때 가장 효과적입니다.
- 특별한 도움이 필요한 아동은 모든 아동이 이용하는 환경에서 생활하는 것이 가장 좋습니다.
- 가족의 신념과 가치관은 중요하고 존중받아야 하며, 가족의 문화적(종교적, 민족적, 인종적) 배경도 마찬가지입니다.
- 가족과 서비스 제공자 간의 협력은 조기 개입 지원 및 서비스를 계획하는 데 중요합니다.

영유아 프로그램의 서비스를 받을 자격을 갖춘 사람은 누구입니까?

아동이 3세 미만이고 아래 설명된 두 가지 적격성 범주 중 하나에 해당할 경우, 아동과 가족은 영유아 프로그램 지원 및 서비스를 받을 수 있습니다.

카테고리 I: 발달 지연

영유아가 거치는 단계는 걷기, 말하기 등 다양한 능력으로 구성되어 있습니다. 이런 능력이나 발달 이정표는 보통 특정 연령대에 나타납니다. 대부분의 아동은 예측 가능한 순서에 따라 능력을 습득합니다. 아동은 걷기 전에 기어다니고, 말문을 트기 전에 손가락으로 가리키며 원하는 것을 알려 줍니다. 하지만 모든 아동이 자신만의 방식과 속도로 발달한다는 것을 기억하는 것이 중요합니다.

영유아 프로그램은 다음 영역 중 하나 이상에서 같은 연령대의 다른 아동보다 상당히 뒤처지는 경우 아동에게 발달 지연이 있는 것으로 간주합니다.

- 인지 발달 - 사고 및 학습 능력
- 신체 발달 - 움직임, 시각, 청각 및 건강
- 의사소통 발달 - 소리, 손짓, 단어의 이해 및 사용
- 사회 정서적 발달 - 인간관계에 대응 및 인간관계 발전
- 적응적 발달 - 식사나 옷 입기와 같은 일을 할 때 자신을 돌보는 것

아동의 발달은 관찰, 부모의 보고, 자격을 갖춘 발달 전문가의 평가 및 사정 등 다양한 방법을 통해 평가됩니다. 평가와 사정은 아동과 가족의 고유한 요구 사항과 우려 사항을 해결하기 위해 개별화됩니다.

카테고리 II: 확정된 질환

아동에게 발달 지연이 발생할 확률이 높은 신체적 또는 정신적 질환이 진단된 경우, 그 아동은 확정된 질환을 가진 것으로 간주됩니다. 이러한 질환의 예로는 특정 유전적 질환, 신경 질환, 심각한 조산, 시력 장애, 청력 상실 또는 자폐증 등이 있습니다.

(위의 설명은 요약일 뿐, 적격성 범주에 대한 완전한 정의는 아닙니다. 자세한 내용은 CDSA의 조기 개입 서비스 코디네이터에게 문의하거나 www.ncdhs.gov/itp-beearly에서 확인할 수 있습니다.)



아동의 적격성은 어떻게 결정되니까?

아동이 NC ITP에 추천되면 적격성 여부는 다음 두 가지 방법으로 결정됩니다.

1. 아동의 의료 기록이나 기타 기록이 주정부의 적격성 기준을 충족할 수 있는 발달 지연 또는 질환이 있음을 나타내는 경우, 해당 기록은 아동에 대한 평가 없이 적격성을 확인하는 데 사용될 수 있습니다(아동에 대한 평가는 실시하지 않음).
2. 의료 기록이나 기타 기록을 검토하여 아동의 적격성 여부를 확인할 수 없는 경우, 아동의 프로그램 적격성 여부를 결정하기 위한 평가를 실시합니다.

평가는 자격을 갖춘 인력에 의해 실시되며 두 개 이상의 개별 분야 또는 직업의 인력이 참여합니다. 평가를 실시할 때, 단일 절차를 사용하여 아동의 적격성 여부를 결정할 수는 없습니다. 따라서 아동에 대한 평가에는 다음 사항이 포함됩니다.

- 평가 도구 관리.
- 아동의 병력 및 발달 이력을 알아보기 위한 부모와의 면담.
- 인지, 의사소통, 사회 정서적 기능, 적응적 기능, 시력과 청력을 포함한 신체 발달 영역에서 아동의 기능 수준 파악.
- 필요한 경우 다른 보호자 및 의료 제공자 등 다른 출처로부터의 정보 수집을 통한 아동의 고유한 장점과 요구 사항의 충분한 파악 및 의료, 교육 또는 기타 기록의 검토.

자격을 갖춘 모든 아동을 대상으로 개별화 가족 서비스 계획(IFSP)을 개발하기에 앞서 아동 사정과 가족 주도 사정을 완료합니다. 본 핸드북의 후반부에 IFSP에 대한 자세한 정보가 나와 있습니다. 이러한 사정은 아동의 고유한 장점과 요구 사항을 파악하고 해당 필요 사항을 충족하는 데 적합한 조기 개입 서비스를 파악하며 아동의 발달을 강화하는 데 필요한 가족의 지원, 우선순위, 우려 사항을 파악하기 위해 실시됩니다.

조기 개입 서비스 코디네이터는 무엇입니까?

조기 개입 서비스 코디네이터는 노스캐롤라이나 영유아 프로그램의 주요 연락처입니다. 코디네이터는 귀하와 협력하여 아동과 가족의 필요에 맞는 지원과 서비스를 찾을 것입니다. 대부분의 가족은 아동이 영유아 프로그램에 추천되는 즉시 조기 개입 서비스 코디네이터와 협력을 시작합니다. 연방 및 주법에 따르면 영유아 프로그램을 받는 아동과 가족은 조기 개입 서비스 코디네이터를 배정받아야 합니다.

조기 개입 서비스 코디네이터는 귀하에게 다음과 같은 도움을 드릴 수 있습니다.

- NC 영유아 프로그램에 따른 귀하의 권리에 대한 이해
- 아동의 요구 사항, 지원 및 서비스에 대한 선택 사항, 지원 및 서비스를 받을 수 있는 방법에 대한 결정.
- 가족의 개별화 가족 서비스 계획(IFSP)에 명시된 지원과 서비스 찾기, 이러한 서비스의 제공 및 품질 보장.
- 아동에 대한 질문에 대한 답변 제공.
- 아동 및 가족과 관련된 다른 전문의와의 상담.
- 원하는 지원 종류, 지원 정도, 지원 방법의 결정.
- 아동과 가족에게 도움이 되는 자료 찾기.
- 어떤 사항에 대해 완료 시기 계획 및 수행자 결정.
- 옵션에 대한 논의, 신규 프로그램 방문, 아동이 3세가 되었을 경우 서비스의 전환 계획을 포함한 변경 사항의 대비 계획 마련을 통한 서비스 내 변경 사항에 대한 계획 수립.
- 서비스 적격성, 유형, 수수료 등 조기 개입 팀과의 모든 의견 불일치 해결.

개별화 가족 서비스 계획(IFSP)은 무엇입니까?

개별화 가족 서비스 계획, 즉 IFSP는 영유아 프로그램을 위한 가족의 서면 계획입니다. 여기에는 귀하와 귀하의 조기 개입 팀이 아동과 가족을 위해 확인된 필요 사항을 해결하기 위해 어떻게 협력할 것인지 설명되어 있습니다. IFSP는 가족 중심으로 진행합니다. 즉, 귀하는 IFSP에서 적극적인 팀 구성원이자 주요 의사 결정자가 될 것입니다.

IFSP는 아동에 대한 평가와 귀하가 파악한 우려 사항, 자원, 우선순위를 통해 얻은 정보를 바탕으로 작성되었습니다. 로드맵이나 여행 일정표와 같이 IFSP는 어디로 가는지(아동 및 가족의 결과 또는 목표), 언제 어떻게 도착할 수 있는지(서비스 및 예상 일정), 누가 지원을 위해 함께 갈 것인지(서비스 제공자, 가족, 친구, 기타 지역 사회 지원)가 표시되어 있습니다.

조기 개입 서비스 코디네이터는 귀하에게 IFSP를 설명할 책임이 있습니다. 조기 개입 서비스 코디네이터는 IFSP 작성을 확인하고 질문에 답변해 드립니다.

IFSP에 서명하는 것은 귀하가 해당 계획에 참여하고 동의한다는 것을 의미합니다. 그러나 IFSP의 일부 또는 전체에 동의하지 않는다면 우려 사항을 공유하고 변경을 요청할 권리가 있습니다. 귀하는 제안된 서비스 중 일부 또는 전부를 수락하거나 거부할 수 있습니다. 언제든지 서비스를 중지할 수 있습니다. IFSP의 작성 및 서명이 완료된 후 귀하는 사본을 받아야 합니다.

작성된 IFSP는 6개월마다 검토됩니다. 하지만 귀하의 요구 사항과 리소스는 그보다 자주 변경될 수 있습니다. 언제든지 IFSP 업데이트나 검토를 요청할 수 있습니다.

가족의 IFSP 개발에 누가 참여합니까?

귀하와 IFSP 팀은 함께 계획을 개발하고 아동의 필요를 가장 잘 충족하고 가족의 일상에 맞는 서비스 및 지원에 합의하기 위해 협력할 것입니다. 참여해야 하는 사람은 다음과 같습니다.

- *귀하(부모 중 한 명 또는 둘 다, 보호자, 위탁 부모 또는 대리 부모)*
- *조기 개입 서비스 코디네이터*
- *평가팀 구성원*
- *적절한 경우, 귀하와 아동의 조기 개입 서비스 제공자*

가족 구성원이나 가족 외의 보호자 또는 개인 등 다른 사람을 IFSP 팀에 초대할 수도 있습니다.

아동과 가족이 이용할 수 있는 서비스는 무엇입니까?

영유아 프로그램을 통해 다양한 지원과 서비스를 받을 수 있습니다. 일부는 필수 서비스입니다. 즉, 영유아 프로그램에서는 IFSP에 포함된 경우 이를 제공해야 함을 의미합니다.

필수 서비스는 다음과 같습니다.

보조 기술 기기 및 서비스

청각 서비스

가족 훈련, 상담 및 가정 방문

건강 서비스

의료 서비스

간호 서비스

영양 서비스

작업 치료

물리 치료

심리 서비스

서비스 조정 서비스

수화 및 수어

일시 교대 서비스

사회복지 서비스

특수 교육/지역 사회 기반 재활

서비스(CBRS)

언어 치료 서비스

이동 및 관련 비용

시각 서비스

기타 서비스가 IFSP에 기재되어 있을 수 있지만, N.C 영유아 프로그램에서 법적으로 제공해야 하는 것은 아닙니다. 조기 개입 서비스 코디네이터가 해당 서비스를 찾고 이용하는 데 도움을 줄 수도 있습니다. 경우에 따라 추천되는 다른 서비스의 예는 다음과 같습니다.

- 아동 돌봄
- 아동 건강 확인 방문
- 유전 상담
- WIC(여성, 영유아, 아동) 프로그램

귀하 가족의 권리

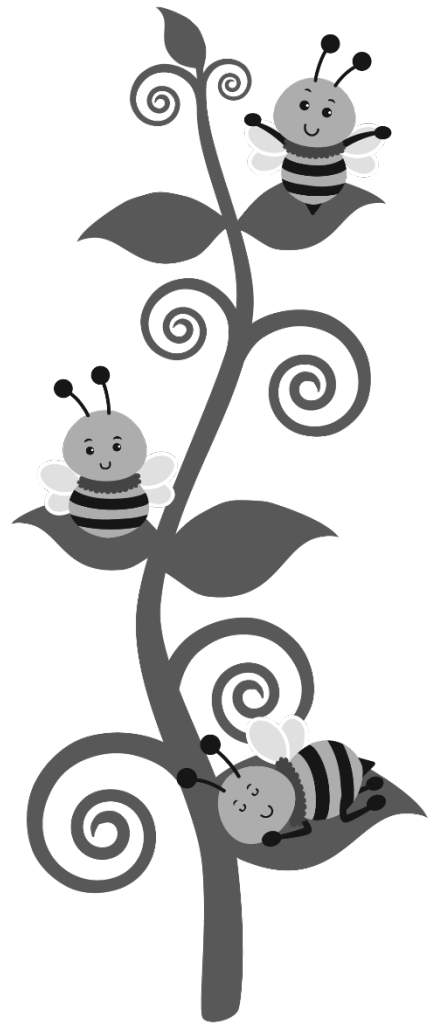
귀하의 권리를 간략히 설명하고 NC 영유아 프로그램에 따라 특정 절차적 보호 조치에 대한 알림을 받을 자격을 갖췄음을 설명하는 "아동 및 가족 권리 고지" 핸드북을 참조하세요. 이러한 절차적 보호 조치는 귀하가 주요 의사 결정자임을 나타내고 조기 개입 기관이 필요한 절차를 따르도록 보호하기 위한 것입니다.

전환 계획은 무엇입니까?

귀하의 가족은 영유아 프로그램을 통해 귀하와 아동이 받는 지원과 서비스에 만족할 수도 있습니다. 아동이 3세가 되면 변경하거나 전환하기를 고려하기 어려울 수 있습니다. 전환 계획은 지속적인 절차이며 비공식적인 논의나 예정된 회의 등 다양한 방식으로 진행됩니다. 조기 개입 서비스 코디네이터는 전환 계획 절차를 안내하고 가족의 IFSP에 포함될 서면 전환 계획 개발을 지원할 것입니다.

전환 계획 활동에는 다음이 포함됩니다.

- 지역 사회의 향후 배치, 서비스, 지원의 옵션에 대한 논의와 정보 수집.
- 귀하와 아동의 서비스 변화에 대한 대비 지원.
- 귀하의 서면 동의 하에 아동에 대한 정보(예: 평가 및 사정 보고서, IFSP)를 다른 서비스 제공자에게 제공.



영유아 프로그램 단계별 안내

영유아 프로그램에 참여하는 동안 귀하의 가족이 취할 수 있는 단계에 대한 개요입니다.

첫 번째 단계:
시작
하기

1. 추천

- 아동에 대한 우려 사항이 있는 **부모를 포함한 누구든지** 아동을 영유아 프로그램에 추천할 수 있습니다.
- 지역CDSA에 전화, 팩스, 서면 또는 직접 방문하여 추천할 수 있습니다.
- 추천이 접수되면 조기 개입 서비스 코디네이터가 지정되어 가족을 지원해 드릴 것입니다.



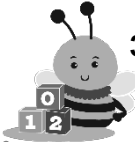
2. 초기 접촉

- 서비스 코디네이터 및 기타 CDSA 직원과의 초기 접촉에서 아동, 아동의 발달 및 병력에 대해 질문을 받게 됩니다.
- 이러한 첫 만남을 통해 가족으로서 여러분의 우려 사항과 우선순위, 아동의 현재 장점과 개선이 필요한 분야, 그리고 일상생활에서 겪을 수 있는 극복 사례와 어려움 등을 알아내는 데 도움이 될 것입니다.



3. 평가 및 사정

- 아동이 영유아 프로그램 서비스를 받을 자격을 갖췄는지 확인하기 위해, 아동의 현재 능력에 대한 평가를 실시할 수 있습니다.
- 사정으로 수집된 정보를 통해 아동의 장점과 조기 개입 지원을 통해 도움이 될 수 있는 발달 영역을 파악할 수 있습니다.



다음 단계:
서비스

4. 개별화 가족 서비스 계획(IFSP)

- 아동이 영유아 프로그램에 참여할 자격을 갖췄다고 결정되면, 서비스 코디네이터가 IFSP 개발을 안내할 것입니다.
- 초기 IFSP 개발은 추천 후 45일 이내에 이루어져야 합니다.



5. 서비스 제공

- 아동은 IFSP에 명시된 대로 서비스를 받게 됩니다.
- IFSP에 기재된 서비스는 가족이 IFSP를 작성하고 서명한 후 30일 이내에 시작되어야 합니다.



6. IFSP 검토

- 아동과 가족의 요구 사항이 변화함에 따라 지원과 서비스도 변경되어야 할 수도 있습니다.
- IFSP는 최소 6개월에 한 번씩 검토되어 귀하의 우선순위와 아동 및 가족의 필요에 여전히 부합하는지 확인합니다.
- 언제든지 IFSP 업데이트나 검토를 요청할 수 있습니다.



부모는 언제든지 자신의 속도에 맞춰 프로그램을 진행하거나, 적격성 결정을 중단하거나, 프로그램을 철회할 수 있습니다.

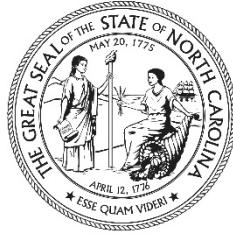
향후 단계:
프로그램
종료

7. 전환

- 아동은 더 이상 해당 프로그램에 참여할 자격을 잃게 되거나 3세가 되면 영유아 프로그램에서 제외됩니다.
- 전환 계획은 IFSP에 명시되어 있습니다.



노스캐롤라이나 영유아 프로그램



NC DEPARTMENT OF HEALTH AND HUMAN SERVICES

Division of Child and Family Well-Being
NC Infant-Toddler Program (NC ITP)

노스캐롤라이나주
보건복지부
아동 및 가족 복지부
조기 개입 부서

www.ncdhhs.gov

www.ncdhhs.gov/division-child-and-family-well-being

www.ncdhhs.gov/itp-bearly

복제 권한 부여됨

2013년 4월 | 2019년 7월 | 2022년 5월 | 2023년 10월 | 2024년 7월

*보건복지부는 고용이나 서비스에 있어서 인종, 피부색, 국적, 성별,
종교, 연령 또는 장애를 이유로 차별하지 않습니다.*